



Léo Lagrange,
un engagement
éducatif
au cœur des
territoires



léalagrange
animation



PROJET PEDAGOGIQUE

ACCUEIL PÉRISCOLAIRE

6 - 11 ans

ALAE Emile ROUDAYRE

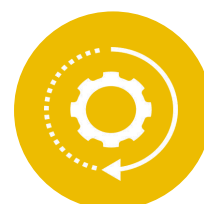
PERPIGNAN

De SEPTEMBRE 2025 à JUILLET 2026

N° de déclaration TAM (DDCS) : 0660016AP002325-E01

SOMMAIRE

INTRODUCTION	4
PARTIE I : PRÉSENTATION DU CONTEXTE TERRITORIAL	7
1. PRÉSENTATION DE LA POLITIQUE ÉDUCATIVE	8
1.1 Le contrat éducatif	8
1.2 Nos champs d'actions	8
2. ENVIRONNEMENT DE LA STRUCTURE	9
2.1 Le territoire	9
2.2 Les équipements	9
2.3 Les espaces d'accueil	10
2.4 La localisation	11
PARTIE 2 : FONCTIONNEMENT DE LA STRUCTURE	12
1. PUBLIC CIBLE	13
1.1 Les caractéristiques générales	13
1.2 Les capacités d'accueil	13
1.3 Les effectifs prévisionnels	13
2. MODALITÉS D'ACCUEIL	14
2.1 Les modalités d'inscription	14
2.2 Les modalités de restauration	15
2.3 Les journées type	16
PARTIE 3 : DÉROULÉ DES AXES PÉDAGOGIQUES	18
1. BESOINS SPÉCIFIQUES DE L'ENFANT	19
1.1 Des caractéristiques par tranches d'âge	19
1.2 Un accueil inclusif pour l'ensemble des Perpignanais	20
2. DÉCLINAISON DES OBJECTIFS PÉDAGOGIQUES	21
2.1 Éducation ! Innovation ! Mobilisation : Projet éducatif de la Fédération	21
2.2 Le projet éducatif du territoire de Perpignan	24
2.3 Nos objectifs pédagogiques	25
PARTIE 4 : IDENTIFICATION DES ACTIVITÉS	27
1. PROJET D'ANIMATION	28
1.1 Notre démarche de projet	28
1.2 Le plan des espaces d'animation	28
1.3 La typologie des activités	30
1.4 Des exemples de sorties	31
2. PROGRAMME PRÉVISIONNEL	32
2.1 L'accueil du matin, pour un réveil en douceur	32
2.2 La pause méridienne, un temps de partage	32
2.3 L'accueil du soir, un lieu d'expérimentation	33
2.4 Les mercredis, c'est en jouant qu'on apprend	34



PARTIE 5 : MODALITÉS ET MOYENS DE MISE EN ŒUVRE	35
1. MOYENS HUMAINS	36
1.1 Une équipe éducative engagée et impliquée	36
1.2 La place des familles dans un processus de coéducation	37
2. MOYENS PÉDAGOGIQUES	39
2.1 Des outils éducatifs pour construire l'avenir	39
2.2 Des espaces formatifs au service de nos équipes	39
3. PARTENARIATS	40
4. MOYENS FINANCIERS	40
PARTIE 6 : ÉVALUATION	41
1. DÉFINITION DES TERMES	42
2. DOCUMENTS CADRES	42
2.1 Notre charte de qualité enfance	42
2.2 Notre kit de la posture éducative	43
3. RÉUNIONS D'ÉQUIPE	44
4. BILANS	44
4.1 Des temps de restitution avec les enfants	44
4.2 Une enquête de satisfaction des familles	45
4.3 Des bilans annuels	45
PARTIE 7 : COMMUNICATION	46
1. OUTILS DE COMMUNICATION	47
1.1 Le Com'Clic	47
1.2 Le kit de signalisation enfance	47
2. RELATION AUX FAMILLES	48
3. ANIMATION DU RÉSEAU LÉO LAGRANGE	49
3.1 Le réseau National Enfance (RNE)	49
3.2 Les réseaux locaux	49
LA FÉDÉRATION LÉO LAGRANGE	50
ANNEXES	51



INTRODUCTION

Vous aimeriez avoir une idée plus précise de ce qui sera proposé par l'équipe d'animation aux enfants qui sont inscrits à l'accueil de loisirs de **Emile ROUDAYRE** alors ce projet pédagogique est fait pour vous !

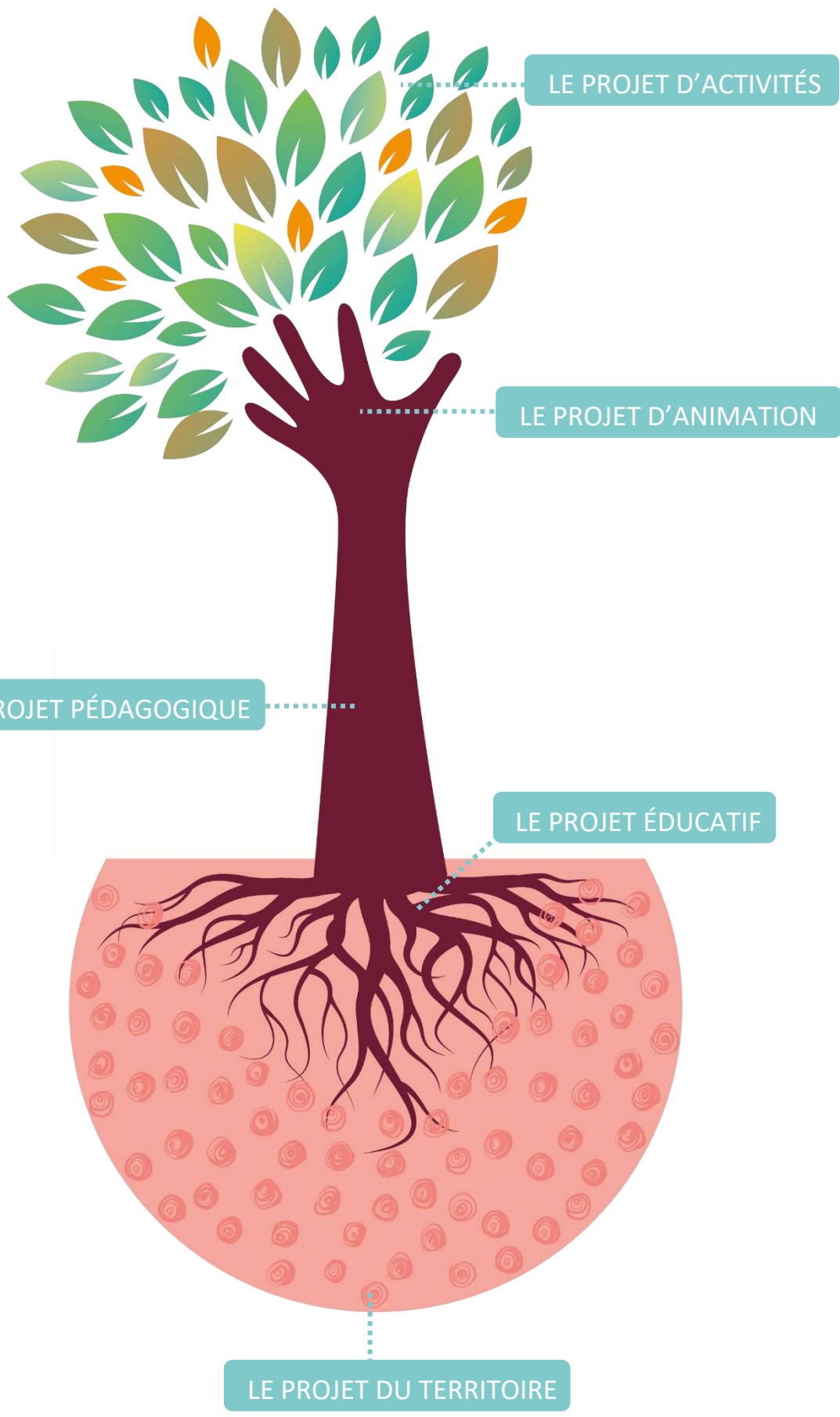
Fruit d'une réflexion conduite par l'ensemble de l'équipe d'animation, le projet pédagogique :

- ★ *C'est un document obligatoire qui fait partie du projet d'établissement et décline de manière concrète les conditions de mise en œuvre **PEDT de la commune de Perpignan** et du projet éducatif de la Fédération.*
- ★ *C'est un document unique à chaque structure d'accueil enfance, toujours en accord avec nos missions éducatives et les valeurs que nous portons à la Fédération Léo Lagrange.*
- ★ *C'est aussi un outil de management pour la direction enfance, un support de travail pour les équipes d'animation dans le suivi des conditions de déroulement et conduite de projets.*
- ★ *C'est un document clair et facile d'accès qui permet de donner du sens au travail des professionnels enfance, aux activités proposées et aux actes de la vie quotidienne.*
- ★ *C'est un document accessible aux familles qui présente les moyens mis en œuvre pour favoriser l'éveil, l'épanouissement et le développement de leurs enfants.*
- ★ *Enfin, c'est un contrat de confiance entre l'équipe pédagogique, les familles et les partenaires qui peut être amené à évoluer d'une période à l'autre.*

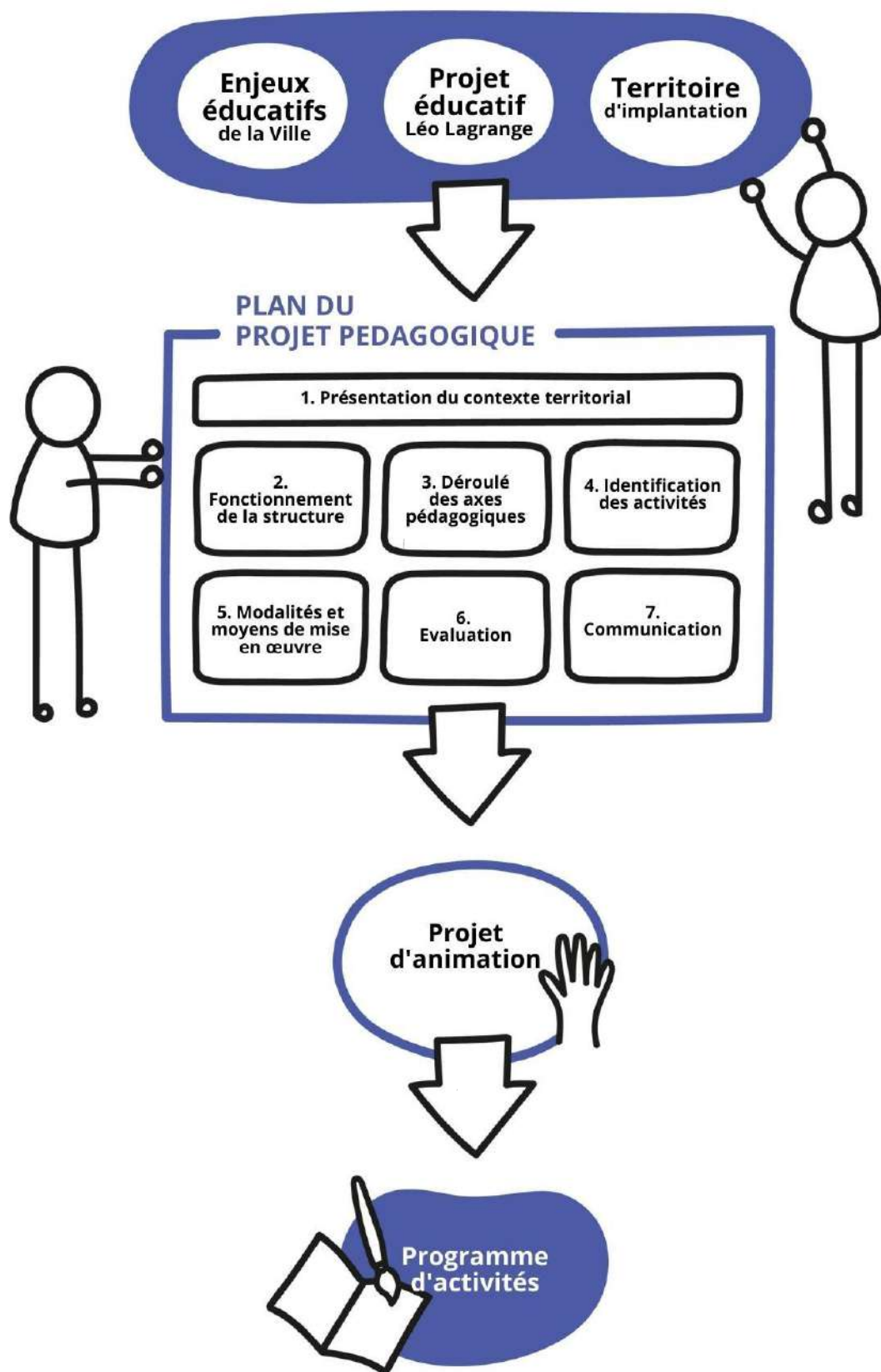
Pour tous renseignements complémentaires, n'hésitez pas à nous contacter, nous restons à votre disposition !

En vous souhaitant une bonne lecture,

L'équipe de l'accueil de loisirs associé à l'Ecole Emile ROUDAYRE



Le projet pédagogique de l'accueil de loisirs s'inscrit en déclinaison de **ces trois cadres** :





PARTIE I :

PRÉSENTATION DU CONTEXTE TERRITORIAL

1. Présentation de la politique éducative

1.1 Le contrat éducatif

La Fédération Léo Lagrange, fédération d'éducation populaire, dans son projet élaboré en 2019 pour nos accueils de loisirs périscolaires et extra-scolaires se donne comme enjeux le **développement de « l'esprit critique, le goût pour la vie en société, le sens des responsabilités, la convivialité et, par-dessus tout, l'intérêt de l'autre »**.

La **ville de Perpignan** a renouvelé son appel d'offre en juin 2024 pour « l'Acquisition d'heures d'accueil enfants extrascolaire, d'heures d'animation périscolaire et de journées d'ouverture en accueil de loisirs - Années scolaires 2024/2025 à 2027/2028 ».



1.2 Nos champs d'actions

La **ville de Perpignan** a renouvelé son appel d'offre en juin 2024 pour « l'Acquisition d'heures d'accueil enfants extrascolaire, d'heures d'animation périscolaire et de journées d'ouverture en accueil de loisirs - Années scolaires 2024/2025 à 2027/2028 ».

Les prestations concernées sont réparties en 9 lots, dont les lots n° 2 et 3 concernant une partie « Nord » de Perpignan.

Ces lots relevant des marchés publics « à bons de commande » ont été attribués à la Fédération Léo Lagrange Méditerranée :

- **7 ALAE** sont concernés et portent sur l'élaboration, la gestion et la coordination de projets pédagogiques, couvrant les temps du midi et du soir,
- **6 ALSH**, lors des périodes des mercredis, des petites et/ou des grandes vacances, en assurant l'accueil en gestion directe, des enfants inscrits sur les structures référencées.

Depuis le décret du juillet 2018, les ALSH du mercredi deviennent périscolaires. Ce sont donc **7 ALAE périscolaires** et **5 ALSH Extrascolaires** que la Fédération Léo Lagrange Méditerranée gère.

2. Environnement de la structure

2.1 Le territoire

Perpignan se situe dans le département des **Pyrénées-Orientales (66)**, en région **Occitanie**, plus particulièrement dans le nord de la ville, autour des secteurs du **Vernet** (Bas-Vernet, Moyen-Vernet et Haut-Vernet). Elle est la préfecture du département et se trouve à proximité de l'Espagne (30 km de la frontière) et de la mer Méditerranée (13 km).

La commune s'étend sur **68,07 km²**, avec une densité de population d'environ **1 870 habitants/km²** (source INSEE). Perpignan est découpée en plusieurs quartiers dont le secteur nord (Vernet) où sont implantées nos structures.

Sa localisation et sa configuration urbaine en font une commune attractive notamment pour :

- ★ Sa diversité sociale et culturelle, avec une population d'origines variées (France, Maghreb, Afrique subsaharienne, Espagne).
- ★ Son accessibilité : réseau de bus **Sankéo**, proximité des axes routiers A9 et RN9, gare TGV et aéroport de Perpignan-Rivesaltes.
- ★ Son cadre de vie en renouvellement : des espaces verts et des projets de réhabilitation urbaine (QPV – Quartiers Prioritaires de la Politique de la Ville).

Le secteur du Vernet (nord de Perpignan) est particulièrement concerné par des enjeux socio-économiques spécifiques :

- **Forte précarité** : taux de pauvreté élevé, notamment dans les quartiers Bas-Vernet ancien et Diagonale du Haut-Moyen-Vernet (jusqu'à 75 % des habitants sous le seuil de pauvreté).
- **Population jeune** : une part importante des habitants sont des enfants et adolescents issus de familles nombreuses.
- **Mixité sociale et culturelle** : la richesse des cultures cohabitant dans le quartier est un levier pour des projets éducatifs inclusifs.

La commune de Perpignan et le quartier du Vernet ont connu un essor particulier ces dernières années :

- ★ De nombreuses familles se sont installées dans le secteur, notamment grâce à l'offre de logements sociaux.
- ★ Des infrastructures éducatives et sociales ont été renforcées (écoles, médiathèques, centres sociaux, rénovations d'aires de jeux).
- ★ Un programme de renouvellement urbain est en cours (ANRU – Nouveau Programme National de Renouvellement Urbain).

Ces éléments font du territoire un environnement riche et stimulant mais également porteur de défis pour les structures d'accueil collectif de mineurs, qui y jouent un rôle essentiel en termes de lien social et d'accompagnement éducatif.

2.2 Les équipements

Perpignan, commune urbaine de **plus de 120 000 habitants** (INSEE 2022), comprend un tissu dense d'équipements dans le nord (Bas-Vernet, Moyen-Vernet, Haut-Vernet), particulièrement adaptés aux besoins des familles et jeunes enfants :

★ Équipements scolaires

- **Écoles maternelles et primaires** : Victor Hugo, Jean Jaurès, Duruy, Pasteur, Émile Roudayre, Georges Dagneaux, Pont Neuf.
- **Collèges** : Sébastien Pons et Marcel Pagnol (REP+).

★ Équipements sportifs

- **Stade Sbroglia** : principal terrain de football pour activités scolaires et périscolaires.
- **Gymnases** : Diaz (Victor Hugo) et Jean Galia.
- **Aires multisports** : city-stades répartis dans les trois zones du Vernet.
- **Boulodromes** : notamment le boulodrome Muchard (Haut Vernet).
- **Centre aquatique Arlette Franco** : pour la natation, situé à proximité.

★ Équipements culturels

- **Théâtres** :
 - **Théâtre Primavera** (6 avenue du Languedoc, Quartier Haut-Vernet) : salle de spectacles et billetterie locale, programmation pour enfants et familles.
 - **Théâtre de l'Archipel** : scène nationale pluridisciplinaire inaugurée en 2011 (théâtre, danse, cirque, musique).
 - **Théâtre municipal Jordi Père Cerdà** : théâtre à l'italienne en centre-ville
 - **La Comédie des K'talents** (café-théâtre convivial, Haut-Vernet) et **Théâtre de l'Échappée** (Moyen-Vernet).
- **Cinémas** : Le Castillet, Méga Castillet, CGR Méga, accessibles en centre-ville.
- **Bibliothèque / médiathèque** : construction en cours d'un équipement culturel d'environ 1 000–1 230 m² dans le Vernet, ouverture planifiée fin 2025.

★ Vie associative

- **Maisons de quartier / centres sociaux** : actifs à Haut-Vernet et Bas-Vernet, proposant animations, accompagnement familial et ateliers.
- **Associations** : clubs sportifs (football, arts martiaux, danse), structures solidaires (Restos du Cœur, Croix-Rouge), associations de parents d'élèves et clubs de prévention.

Ce réseau complet d'équipements, en cours de renouvellement et souvent de proximité, offre

2.3 Les espaces d'accueil

L'accueil de loisirs est composé de plusieurs espaces composés d'un mobilier adapté.

À l'intérieur :

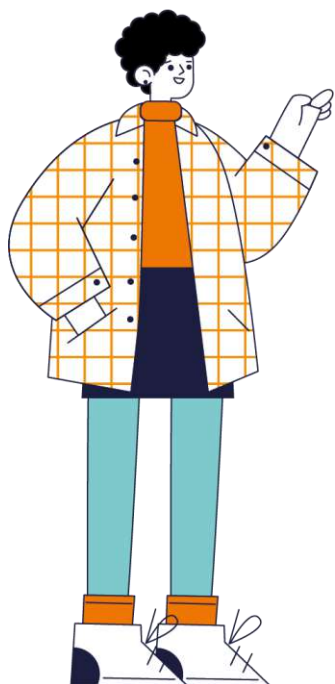
- ★ Un hall d'accueil desservant les salles de classes, la salle des maîtres, le bureau de la directrice de l'école et les salles des enseignants et psychologues du RASED. Lieu convivial et chaleureux, c'est ici que l'on trouve le coin bibliothèque de l'école et où a lieu la garderie du périscolaire de 11h45 à 12h30 et de 13h30 à 13h50.
- ★ Un bureau de direction accessible pour des rendez-vous avec les familles ; des convocations avec les membres de l'équipe d'animation. Ce bureau se trouve au premier étage au-dessus de la classe des tous petits de l'école maternelle.
- ★ Un bureau de l'équipe d'animation ainsi que le local technique sont utilisés pour les temps de préparation ; le stockage du matériel ; les pauses réglementaires ; etc. Il est attenant au bureau de la direction.
- ★ Une salle d'activités d'une surface d'à peu près 80 m² pour l'accueil des enfants sur les temps des matins, midis et soirs ; avec un local de stockage du matériel et des sanitaires.
- ★ Quatre blocs sanitaire composés de plusieurs WC faciles d'accès pour les plus petits. D'un toilette WC adapté pour les personnes en situation de handicap et de 4 toilettes adultes répartis dans l'école.
- ★ Une cantine qui a une capacité d'accueil de 60 personnes en simultanément et où les repas sont adaptés aux régimes végétariens.
- ★ Un local cuisine aménagé de frigo ; four ; micro-onde ; plonge ; lave-vaisselle ; etc. ; et aux normes qui permet une bonne réception et conservation des denrées alimentaires pour un service de qualité

À l'extérieur :

- ★ Une cour et un terrain sportif d'une surface d'à peu près 1000 m² avec plusieurs paniers de basket ; un terrain de hand ; des zones désimperméabilisées avec des copeaux, un préau.
- ★ Un préau attenant à l'école d'une surface de 200 m²
- ★ Une salle de motricité d'une surface d'à peu près 120 m² avec du matériel sportif ; de motricité ; du matériel de relaxation ; etc.

2.4 La localisation

L'accueil de loisirs se situe *au sein des locaux de l'école Emile ROUDAYRE*. Nous sommes donc à proximité du Parc des expositions de la Ville de Perpignan.



Adresse de la structure

*ALAE Emile ROUDAYRE
Avenue Emile ROUDAYRE
66000 PERPIGNAN*

06.25.64.67.13

roudayre.perpignan@leolagrange.org

<https://www.leolagrange-acm-perpignan.org/alae-emile-roudayre/>

*L'accès à la structure peut s'effectuer par le Parvis
devant l'Ecole Emile ROUDAYRE*



PARTIE 2 :

FONCTIONNEMENT DE LA STRUCTURE

1. Public cible

1.1 Les caractéristiques générales

L'accueil de loisirs de *périscolaire Emile ROUDAYRE* est fréquenté par un public issu de familles modestes, voire très modestes. Sont accueillis les enfants issus de famille du voyage et les enfants des forains (foire de la Saint Martin), et les enfants de familles de réfugiés.

Il s'agit là d'une caractéristique importante de notre public, une richesse sur laquelle nous appuierons notre démarche pédagogique.

A *Perpignan*, nous accueillons tous les enfants avec la volonté d'être utiles à leur éducation et à la construction d'un futur citoyen. En effet, il est important pour nous de s'adapter aux différences et aux caractéristiques de chacun afin d'être dans une démarche pleinement inclusive.

1.2 Les capacités d'accueil

L'accueil de loisirs peut accueillir 122 enfants maximum sur les temps périscolaires en respectant les taux d'encadrement règlementaires, à savoir :

- ★ Sur les accueils périscolaires organisés dans le cadre d'un PEDT, et 1 animateur pour 14 enfants de plus de 6 ans sur le temps méridien et 1 animateur pour 18 enfants de plus de 6 ans sur le temps périscolaire du soir.
- ★ Lorsque l'effectif accueilli est supérieur à 80 mineurs, le directeur ne peut être inclus dans l'effectif d'encadrement.
- ★ 50% minimum de l'effectif d'encadrement doit être composé de diplômés et 20% maximum de l'effectif total d'encadrement peut ne pas avoir de qualification spécifique (BAFA, BAFA ou équivalence).

Les enfants sont accueillis en en garderie périscolaire le matin, et en ALAE le midi, le soir en fonction des besoins des familles et en restauration scolaire.

1.3 Les effectifs prévisionnels

Accueil périscolaire	Ouverture (jours - périodes - horaires)	Nbre de jours d'ouverture par an	TOTAL*	
			3 – 6 ans	6 – 11 ans
Le matin	Lundi, mardi, jeudi et vendredi en période scolaire de 7h45 à 8h45	139		40
La pause Méridienne	Les Lundi, mardi, jeudi et vendredi en période Accueil échelonné de 11h45 à 12h30 et de 13h30 à 13h50 Accueil sur le temps méridien avec la restauration scolaire de 11h45 à 14h00	139		En accueil échelonné 15/20 En temps méridien 122
Le soir	Lundi, mardi, jeudi et vendredi en période scolaire de 17h00 à 18h15	139		65
TOTAL	Du 1^{er} septembre au 3 juillet inclus, hors vacances scolaires	Tous les jours, sauf mercredi, week-end, jours fériés et vacances scolaires		

2. Modalités d'accueil

2.1 Les modalités d'inscriptions

Les inscriptions se font auprès de *la mairie*. La famille doit remplir un dossier d'inscription, et il doit être envoyé par courrier à la DAEE – 10 rue du Castillet – 66000 PERPIGNAN, ou envoyé par mail à l'adresse suivante : portail.famille@mairie-perpignan.com

L'inscription est obligatoire pour tous les accueils périscolaires et la restauration avant le premier accueil. Seuls les enfants dont l'inscription est validée par la ville sont accueillis et pris en charge par l'équipe de l'ALAE. Une confirmation est transmise à la famille informant de la date d'effet de l'inscription.

Un accès via le Portail famille est mis en place par la mairie pour les inscriptions aux temps de cantine et de garderie.

PERIODE CONCERNEE	MODALITES D'INSCRIPTIONS *
Accueil périscolaire Lundi ; mardi ; jeudi ; vendredi en période scolaire	Inscription au plus tard 72h avant auprès de la mairie ou du portail famille Annulation au plus tard 72h avant auprès de la mairie ou du portail famille

* Vous retrouverez dans le règlement toutes les modalités d'inscriptions et d'annulations.



2.2. Les modalités de restauration



La restauration des enfants est assurée grâce à un partenariat entre le **Syndicat mixte Pyrénées-Méditerranée (SYM PM)** et le prestataire de restauration **Elior**.

Partenariat avec le SYM Pyrénées-Méditerranée

Le SYM PM est un syndicat intercommunal qui gère la restauration collective pour plusieurs communes dont Perpignan. Il coordonne :

- **La préparation et la livraison des repas** dans les écoles et accueils de loisirs.
- **Les commissions de menus** où se réunissent les différents acteurs (collectivités, prestataires, équipes éducatives) pour valider des repas variés et équilibrés.
- Des **animations pédagogiques** autour de l'alimentation : Semaine du goût, ateliers « Mini Toques », découverte de produits locaux, et actions de sensibilisation contre le gaspillage alimentaire.

Collaboration avec Elior

Elior, prestataire retenu par le SYM PM, est en charge de la confection des repas. L'entreprise développe des concepts éducatifs comme « **La Récré des Papilles** », visant à :

- Apprendre aux enfants à devenir autonomes (self-service, choix des quantités adaptées).
- Sensibiliser au goût et à la diversité alimentaire.
- Réduire le gaspillage alimentaire par des gestes écoresponsables.

Enjeux pédagogiques et rôle de l'équipe d'animation

Les temps de restauration sont pensés comme des moments éducatifs à part entière. Ils permettent de :

- **Éduquer au goût et à l'équilibre alimentaire** : accompagner les enfants dans la découverte de nouvelles saveurs et la compréhension d'un repas équilibré.
- **Favoriser l'autonomie** : responsabiliser les enfants dans le choix des aliments et la gestion de leurs portions.
- **Développer des valeurs de respect** : respect des autres, du personnel, du matériel et de l'environnement (tri des déchets, lutte contre le gaspillage).

L'équipe d'animation joue un rôle essentiel en veillant au bon déroulement du repas et en accompagnant les enfants dans une approche positive et bienveillante de l'alimentation.

2.3 Les journées type

Tout au long de la journée, les enfants sont sous la responsabilité de l'équipe d'animation. Nous veillons à ce que **la journée se déroule dans le respect du rythme de l'enfant**. Sachant que certaines animations ou sorties nécessitent une organisation particulière, ces journées type sont donc simplement à titre indicatif.



Les lundis, mardis, jeudis et vendredis

<p>[7h45 - 8h45]</p> <p>Arrivées échelonnées et accueil des familles</p> <p>Temps calmes, espace repos</p>	<p>[13h30 - 14h00]</p> <p>Arrivées échelonnées et accueil des familles</p> <p>Retour en classe</p>	<p>[17h30 - 18h00]</p> <p>Espace leçon et/ou Activités</p> <p>Aide aux devoirs ; activités créatives, sportives,</p> <p>Echecs le mardi avec l'Association Les Rois de la Têt</p>
<p>[8h45 - 11h45]</p> <p>Temps scolaire</p>	<p>[14h - 17h]</p> <p>Temps scolaire</p>	
<p>[11h45- 14h00]</p> <p>Départs échelonnés et accueil des familles</p> <p>Pause méridienne</p> <p>Repas ; activités aux choix, projet d'animation</p>	<p>[17h - 17h30]</p> <p>Goûter</p> <p>Départs échelonnés et accueil des familles</p>	<p>[18h00 - 18h15]</p> <p>Départs échelonnés et accueil des familles</p>



PARTIE 3 :

DÉROULÉ DES AXES PÉDAGOGIQUES

1. Besoins spécifiques de l'enfant

1.1 Des caractéristiques par tranches d'âge

L'accueil de loisirs périscolaire Emile ROUDAYRE est ouvert à tous les enfants âgés de 6 à 11 ans. En ce sens, nous répondons aux besoins et aux attentes de différents publics dont voici les principales caractéristiques selon le Ministère de l'Éducation nationale :

	[3-5 ans]	[6-8 ans]	[9-11 ans]
PHYSIQUES	<ul style="list-style-type: none"> • Repères concrets dans la vie quotidienne (espaces - temps) • Temps de repos • Faible notion du danger • Capacités physiques variables • Découverte du corps 	<ul style="list-style-type: none"> • Bonne maîtrise corporelle • Respect de la pudeur • Besoin de se confronter aux autres • Besoin de se dépenser • Récupère rapidement 	<ul style="list-style-type: none"> • Début de la puberté et des transformations physiques • Croissance variable selon les jeunes • Corps maladroit et manque d'assurance • Désir de se dépasser
SOCIAUX	<ul style="list-style-type: none"> • Apprentissage de la vie en collectivité • Apprentissage de l'autonomie • Possessif, peu prêteur, égocentrique • Imitation, identification • Parle mais n'écoute pas • Ne veut pas perdre 	<ul style="list-style-type: none"> • Souhaite prendre des responsabilités à la hauteur de ses capacités • Veut faire seul • Souhaite construire ensemble • Importance de la vie de groupe • Notion de partage plus développée pour se faire des amis 	<ul style="list-style-type: none"> • S'intègre dans un groupe • Importance croissante de la vie sociale • Appartenance à un groupe tout en gardant sa personnalité • Identification à des figures d'autorité • Souhaite être valorisé • Esprit de compétition
INTELLECTUELS	<ul style="list-style-type: none"> • Curieux • Concentration de courte durée • Mémoire importante • Âge du « pourquoi » • Imaginatif • Observateur • Pas de notion du temps 	<ul style="list-style-type: none"> • Sait lire et écrire • Curieux, a besoin d'explication, de savoir, de comprendre • Début de l'esprit critique • Acquisition de la notion de temps et d'espace • Imaginaire présent, intérêt pour les fabulations 	<ul style="list-style-type: none"> • Conquête et maîtrise des techniques • Intérêt pour les créations élaborées • Esprit d'équipe et de compétition • Réflexion et raisonnement critiques
AFFECTIFS	<ul style="list-style-type: none"> • Grande sensibilité • Besoin de sécurité, de réconfort • Importance du doudou • Importance des rituels 	<ul style="list-style-type: none"> • Souhaite qu'on lui fasse confiance • A besoin de sécurité • S'identifie aux autres 	<ul style="list-style-type: none"> • Affirmation de la personnalité • Détachement du milieu familial • Souhaite être autonome • Émotivité affective

La liste des données ci-dessus n'est pas exhaustive mais sert de base à la construction de notre projet pédagogique en lien avec les besoins identifiés sur le territoire.

Nous attachons une attention toute particulière aux enfants âgés de moins de 6 ans. Dans cette période où leur vie s'accélère au rythme de la journée, notre rôle est de les aider à grandir sereinement en consolidant les bases sur lesquelles vont se construire les futurs apprentissages : maîtrise du langage et début de la socialisation par la découverte de soi et des autres. Enfin, à un âge où l'imaginaire occupe encore une grande place dans le quotidien des jeunes enfants, nous prendrons soin de nourrir cette curiosité qui les amène à s'intéresser petit à petit au monde qui l'entoure.

1.2 Un accueil inclusif pour l'ensemble des Perpignanais

Par ses missions complémentaires à l'école, l'accueil de loisirs joue un rôle essentiel dans l'inclusion de tous les enfants. C'est pour cela que le projet pédagogique de l'accueil de loisirs *périscolaire Emile ROUDAYRE* a été réfléchi et établi de façon à pouvoir accueillir, dans la mesure du possible, l'ensemble des publics et notamment les enfants en situation de handicap.

Notre volonté de faciliter l'accès aux loisirs pour tous se concrétise par le développement d'actions et de dispositifs coordonnés favorisant les loisirs aux particularités des enfants, dans une réelle démarche d'inclusion sociale. En effet, nous pensons que lorsque la place de l'enfant en situation de handicap ou avec des besoins spécifiques est réfléchie en amont, dans une logique de pleine participation aux temps collectifs, alors les effets sont bénéfiques pour tous les enfants.

Ainsi, à l'accueil de loisirs *périscolaire Emile ROUDAYRE* nous veillons à :

- ★ *Écouter et accompagner les parents dans leur recherche de solutions de garde et de loisirs éducatifs pour leurs enfants en partenariat avec les services institutionnels*
- ★ *Préparer l'arrivée des enfants en amont de leur accueil : visite des lieux, sensibilisation de l'équipe, aménagement des locaux, renfort d'encadrement, etc.*
- ★ *Communiquer avec les familles autour des besoins, des forces et des difficultés des enfants pour mieux s'adapter et favoriser leur inclusion au sein de la structure*
- ★ *Mettre en conformité nos actions avec l'environnement réglementaire de l'accueil de mineurs en situation de handicap dans les structures de loisirs*
- ★ *Faciliter la compréhension des enfants en adaptant les objectifs, les consignes ou la nature des productions visées dans le cadre des activités de loisirs*
- ★ *Veiller à l'affichage des PAI à la cantine, réserver une attention particulière aux enfants qui le nécessitent, notamment sur le plan de la santé ou en termes de surveillance*
- ★ *Accompagner les enfants dans les actes du quotidien : manipulation d'objets, gestion du matériel, déplacements, aide à la prise des repas, etc.*
- ★ *Prendre appui sur les aptitudes et les intérêts de chaque enfant au sein du groupe et mieux favoriser l'apprentissage entre pairs*
- ★ *Promouvoir l'égalité et la diversité auprès des enfants en mettant en place des ateliers de sensibilisation, en instaurant des temps de paroles*
- ★ *Former, outiller et rassurer le personnel aux différents types de handicap et aux modes d'accueils spécifiques*

Nous nous inscrivons donc, au-delà de l'application des Lois du 11 février 2005 et du 8 juillet 2013, dans une démarche d'accueil volontariste où :

- ★ Nous sommes signataires de la Charte de Déontologie pour l'accueil des personnes handicapées dans les structures de vacances et de loisirs non spécialisées
- ★ Nous mettons à disposition des équipes et des structures accueillant des enfants en situation de handicap, un Guide d'entretien afin d'organiser et d'encadrer l'accueil d'un enfant en situation de handicap et de sa famille autour d'un parcours individualisé et sécurisé
- ★ Nous garantissons aux équipes encadrantes une sensibilisation et une formation aux différentes formes de handicap et postures d'accueils inclusives. L'accueil de loisirs collabore avec le Pôle ressources Hand'Avant 66, association basée à Perpignan et spécialisée dans l'accompagnement à l'accueil inclusif des enfants en situation de handicap. Ce partenariat permet :
 - D'informer et d'orienter les familles désireuses d'inscrire leur enfant en accueil collectif de mineurs.
 - D'accompagner les équipes éducatives dans la préparation et la mise en place d'un accueil individualisé adapté aux besoins spécifiques de chaque enfant.
 - De proposer des ressources pédagogiques et des conseils pour favoriser l'inclusion et le bien-être de tous les enfants.

En 2025, un grand nombre d'animateurs et directeurs de la structure ont également bénéficié d'une formation dédiée à l'accueil des enfants en situation de handicap, consolidant ainsi les compétences de l'équipe pour répondre aux besoins d'inclusion.



2. Déclinaison des objectifs pédagogiques

2.1 Éducation ! Innovation ! Mobilisation : Projet éducatif de la Fédération

Éducation ! Innovation ! Mobilisation ! Tels sont les trois mots-clés structurants de **notre Manifeste « Nous demain ! Pour un progrès durable et partagé. »** Ce nouveau texte fondateur a pour ambition de décrire le regard que porte la Fédération Léo Lagrange sur le monde d'aujourd'hui.

Quant à notre projet éducatif, accessible à tous les membres de l'équipe ainsi qu'aux usagers, il est le fruit d'un travail collectif entre les salariés, les bénévoles et les administrateurs de la Fédération Léo Lagrange : une belle aventure humaine qui a permis de **transformer nos convictions en intentions.**

En tant que mouvement d'éducation populaire, la Fédération a l'ambition, à travers chacune de ses actions, de **développer l'esprit critique, le goût pour la vie en société, le sens des responsabilités, la convivialité et surtout l'intérêt pour les autres**. Cela passe par :

- ★ **La défense de six valeurs fondamentales** : l'égalité, la liberté, la fraternité, la participation de tous, la justice sociale, la laïcité
- ★ **L'expérience de toutes les mixités** : sociale, culturelle, générationnelle, mixité des genres
- ★ **L'utilisation de quatre leviers d'actions majeurs** : investir le temps libre pour grandir et s'émanciper, développer ses capacités à penser le monde, accompagner les initiatives et les projets, éduquer et former tout au long de la vie.



LE PROJET ÉDUCATIF, SPÉCIAL ENFANCE

C'est en s'appuyant sur les 5 principes fondamentaux du « Projet éducatif, spécial enfance » que nos équipes proposent quatre leviers d'intervention : **des démarches éducatives démocratiques, des projets ludo-éducatifs innovants et évalués, des activités sportives et physiques « génératrices » de citoyenneté et un accès facilité à la diversité culturelle.**

Ainsi, l'objectif des loisirs éducatifs de Léo Lagrange est bien de **permettre l'émancipation de toutes et tous**. Rappelons-nous que nos structures d'accueil sont des **espaces complémentaires de la famille et de l'école** suffisamment souples pour concevoir des temps éducatifs, de loisirs et de détente.

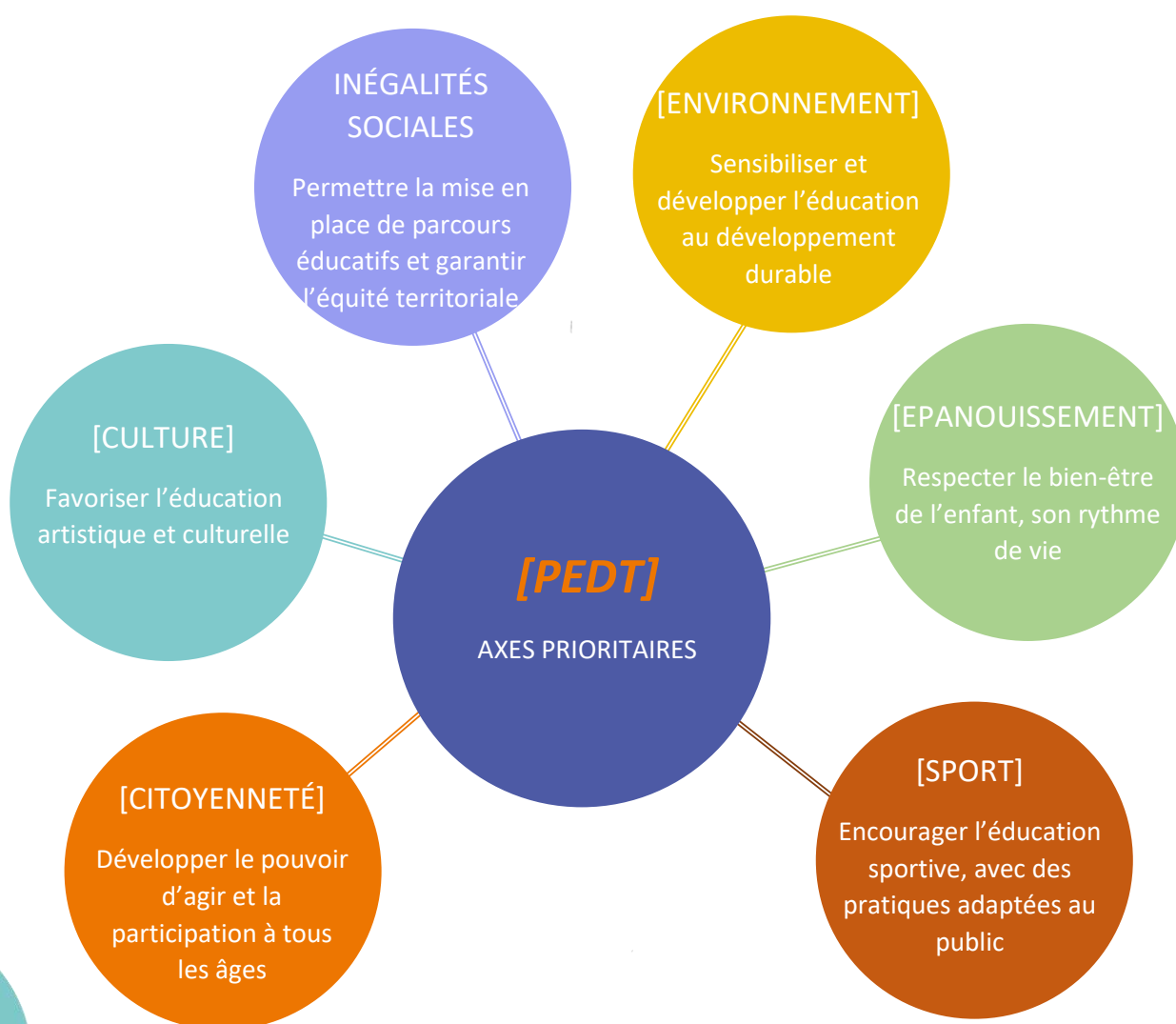
Ci-dessous, **nos ambitions éducatives** en direction des enfants de l'accueil de loisirs **périscolaire** **Emile ROUDAYRE** :

- ★ *S'opposer à l'occupationnel en préparant des projets et des programmes pédagogiques loin des sollicitations consuméristes*
- ★ *Être à l'écoute de notre territoire en nous appuyant sur toutes ses potentialités, notamment en termes **d'environnement ; de partenariats.***
- ★ *Mettre en place des activités ludo-éducatives pour développer les compétences psychosociales et émotionnelles des enfants*
- ★ *Déclencher, grâce à une pédagogie active, des mécanismes d'apprentissages faisant appel au plaisir et à la motivation*
- ★ *Susciter l'esprit critique et favoriser le débat par le biais des programmes et outils enfance de la Fédération Léo Lagrange*
- ★ *Valoriser chaque enfant et faire de la pédagogie de la découverte l'un des principes forts de notre approche éducative*
- ★ *Permettre à l'enfant de découvrir ses compétences par la pratique d'activités physiques, sportives et culturelles*
- ★ *Combattre les inégalités sociales et culturelles via des modes d'expression et de création accessibles à toutes et tous*
- ★ *Favoriser un accueil inclusif en prenant en considération les besoins et particularités de chaque enfant*



2.2 Le projet éducatif du territoire de Perpignan

Le Projet Éducatif De Territoire (PEDT) constitue un **cadre de référence commun à l'ensemble des acteurs éducatifs du territoire**. Véritable outil de collaboration locale, il nous permet d'assurer une meilleure **articulation entre les différents temps de vie de l'enfant**.



2.3 Nos objectifs pédagogiques

Notre équipe souhaite affirmer par la pédagogie mise en place dans les différents espaces gérés par Léo Lagrange, les valeurs de la Fédération et les fondamentaux de son projet éducatif :

- ★ **L'enfant dans sa singularité** : faire de l'inclusion une priorité dans nos accueils de loisirs
- ★ **L'enfant acteur** : placer l'enfant au cœur de son accueil de loisirs
- ★ **Une équipe engagée et impliquée** : adopter une posture professionnelle exemplaire au quotidien
- ★ **La place des familles** : favoriser le processus de coéducation
- ★ **Un accueil qui s'inscrit dans un territoire** : construire des partenariats locaux

Ces différents objectifs seront pris en compte et déclinés tout au long de l'année au travers de nos différentes actions et activités proposées :

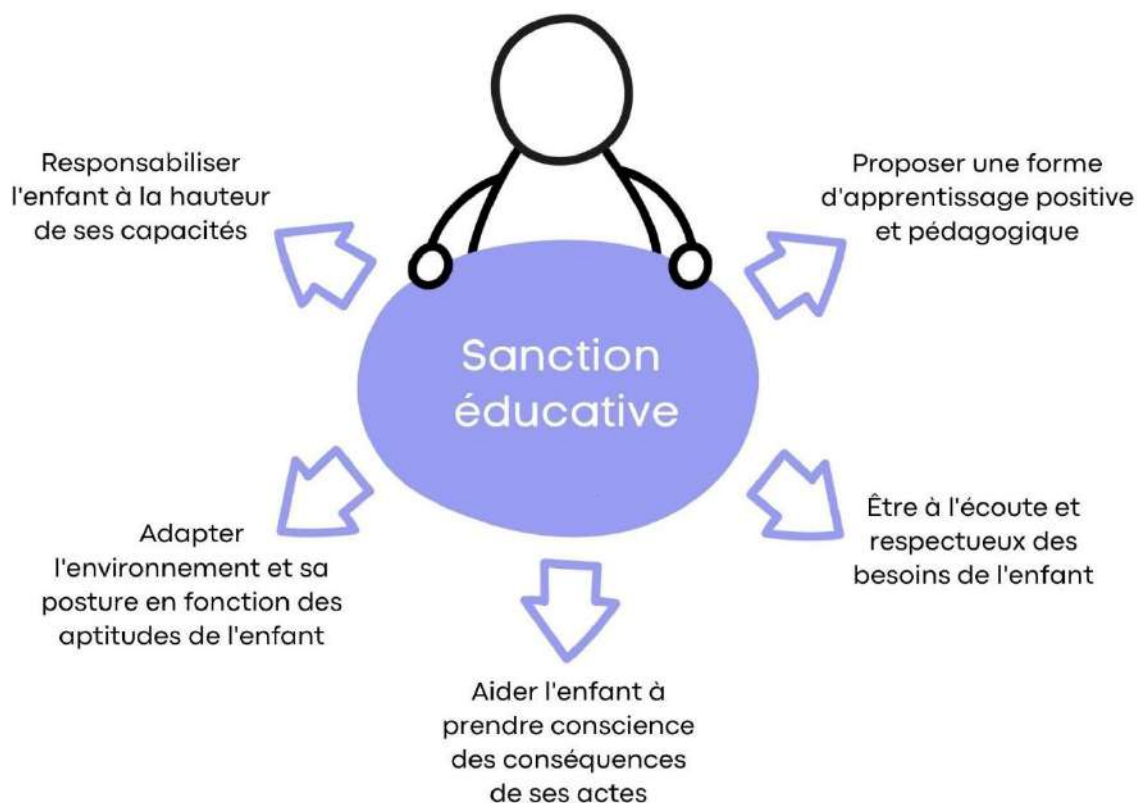
Objectifs généraux	Objectifs intermédiaires	Objectifs opérationnels
Développer et encourager l'accès à la Culture et au Sport	Découvrir des pratiques sportives et/ ou culturelles	Encourager la diversité des initiations sportives, les jeux collectifs et coopératifs. Continuer le partenariat Ecole-ALAE avec l'association Les Rois de la Têt pour l'apprentissage et le renforcement de la pratique du jeu d'Échec.
	Favoriser l'expression de l'enfant et développer ses talents	Développer les pratiques artistiques, la créativité autour de divers ateliers manuels et/ou d'expression. Valoriser les travaux des enfants autour d'exposition dans la salle ALAE
Accompagner l'épanouissement de l'enfant dans la vie de groupe	Favoriser les échanges au travers d'activités partagées	Permettre aux enfants de partager des temps d'animation avec des enfants qui habituellement ne jouent pas ensemble.
	Inciter l'enfant à prendre conscience des différences et les accepter, apprendre l'entraide et le respect de l'autre	Favoriser les temps d'animation encourageant la coopération, l'entraide, la solidarité. Permettre à l'enfant de prendre du temps pour lui, des temps de repos.
Rendre l'enfant acteur et responsable de ses choix	Favoriser l'écoute et la communication	Permettre aux enfants de s'exprimer librement ; Les impliquer dans l'élaboration et le respect des règles de vie
	Accompagner et valoriser l'enfant dans l'affirmation de ses choix et de ses opinions	Apprendre à argumenter ses opinions ; Eveiller sa curiosité et nourrir son esprit critique avec la mise en place d'un conseil d'enfants Choisir librement l'activité dans laquelle, l'enfant souhaite évoluer

Afin d'assurer le bon déroulement des temps d'accueil tout en apportant des repères qui favoriseront le vivre ensemble et la cohésion de groupe, l'équipe éducative veille à :

- ★ *Instaurer avec les enfants des règles communes impliquant des droits et des devoirs*
- ★ *Mettre en place des rituels de début et de fin pour favoriser le débat*
- ★ *Proposer un programme adapté et varié tout en laissant une liberté de choix*
- ★ *Faire participer les enfants à l'élaboration des projets et des activités*
- ★ *Permettre aux enfants de participer aux activités sur la libre adhésion*
- ★ *Laisser de la place à la prise d'initiatives et adapter les responsabilités*
- ★ *Assurer une continuité éducative au fil des âges et entre les thématiques abordées*
- ★ *Faciliter les transitions en favorisant les temps d'échanges avec les enfants et les familles*

Nous apportons une **attention toute particulière à la co-construction et au respect des règles en collectivité** qui servent à poser un cadre bienveillant et des limites aux enfants.

Pour cela, nous travaillons autour de la **notion de sanction éducative** et non pas de punition, car nous pensons que **la sanction éducative aide l'enfant à assumer ses responsabilités et à grandir sereinement**.





[PHOTOS]

PARTIE 4 :

IDENTIFICATION DES

ACTIVITÉS

1. Projet d'animation

1.1 Notre démarche de projet

Le projet d'animation détaille les actions à mettre en place pour atteindre les objectifs fixés. Il regroupe souvent plusieurs projets d'activités et se déroule sur une période plus ou moins longue. L'ensemble des projets sont ensuite conservés et mutualisés.

Les projets d'activités permettent aux équipes de préciser le déroulement d'un temps d'animation à partir d'un cadre identique de présentation. Cependant, nous savons que le « faire pour faire » ou la quantité d'ateliers proposés n'est pas un gage de réussite ou de qualité, et c'est pour cela que **nos projets d'activités sont avant tout au service de nos ambitions éducatives.**

C'est **Elise ROUBY, directrice** de l'accueil de loisirs **périscolaire Emile ROUDAYRE** qui coordonne l'écriture des projets d'activités et assure leur cohérence avec les projets éducatif et pédagogique. Ainsi, elle veille à ce que **le projet d'animation soit l'affaire de toute l'équipe.** Pour cela, avant la construction et la rédaction du projet d'animation, elle met en place **une véritable méthodologie de travail.**

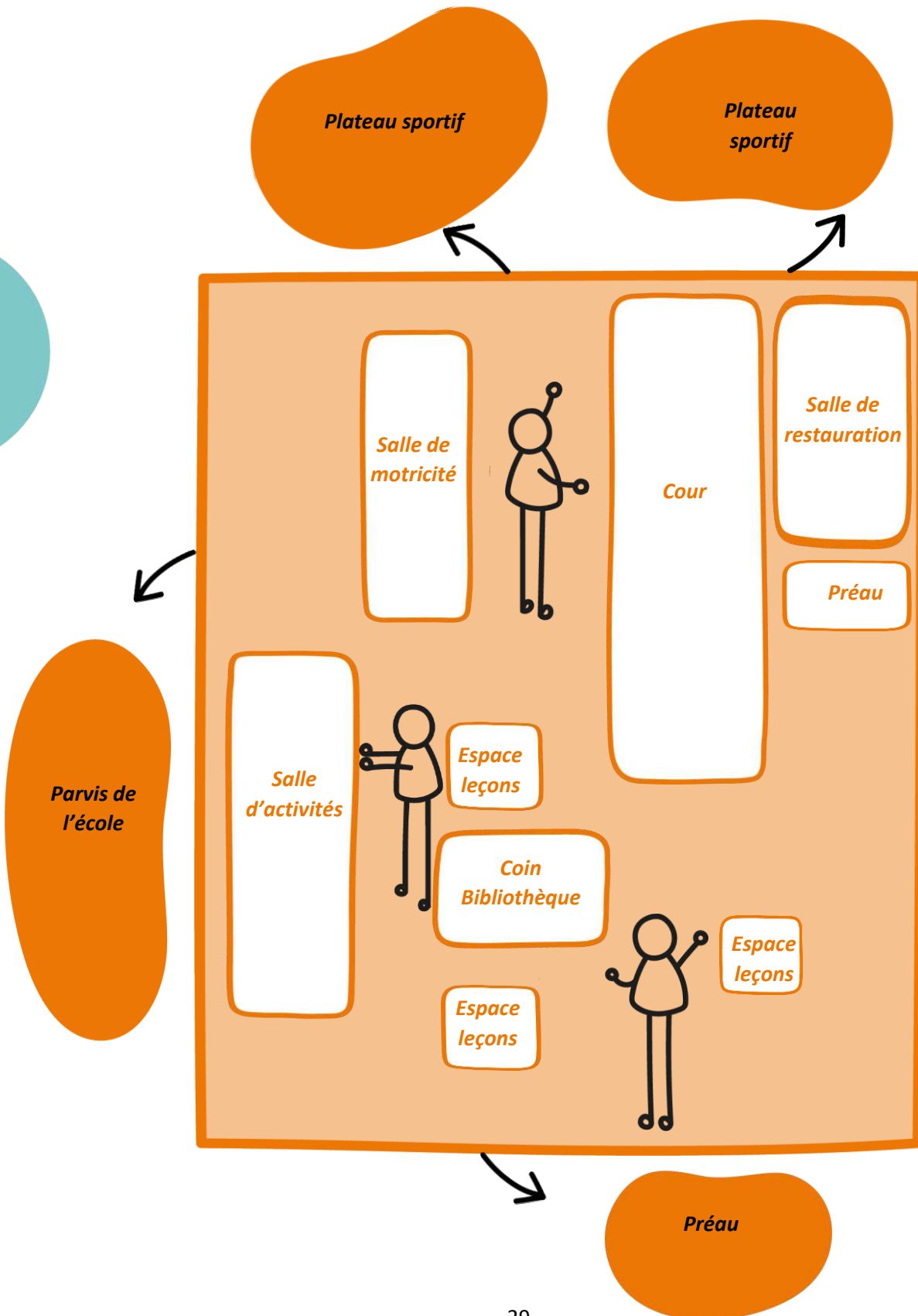


1.2 Le plan des espaces d'animation

En facilitant l'accès à différents espaces éducatifs, l'équipe aura pour objectifs de **permettre aux enfants de grandir et d'apprendre tout en s'amusant !**

Nous pouvons disposer selon **les activités proposées** de **la salle de motricité ; l'espace ALAE, des espaces extérieurs de l'école.**

Le matériel pédagogique fait l'objet en début et fin d'année d'un inventaire complet. Il est stocké, en sécurité **dans la réserve des locaux de l'ALAE et dans le placard de la salle ALAE ou de la salle de motricité ;** et mis à disposition des enfants en fonction des activités. L'équipe aura tout le matériel nécessaire pour le bon déroulement des activités. En cas de manque particulier à la mise en place d'un atelier, l'équipe pourra, après concertation avec la direction, commander le matériel nécessaire.



1.3 La typologie des activités

Nous proposons de mettre en place **plusieurs types d'activités répondant aux différents besoins des enfants** en fonction de leurs âges, de leurs capacités ou encore de leurs appétences :

- ★ **Activités sportives** telles que **les initiations aux sports collectifs ; les grands jeux ; la malle « Esprit sportif » ; les courses de relais ; les jeux de coopérations**, afin de développer ses aptitudes, favoriser la coopération et le dépassement de soi
- ★ **Activités de détente** telles que **la relaxation ; les ateliers lecture plaisir ; les temps calmes**, afin de favoriser la concentration et réduire les tensions au sein d'un groupe
- ★ **Activités culturelles et artistiques** telles que **les ateliers d'expressions autour des Z'Emotions ; l'initiation aux arts du cirque ; les créations manuelles, les fresques thématiques**, afin de favoriser la créativité et permettre une meilleure compréhension de soi et des autres
- ★ **Activités en partenariat** avec des associations locales telles que **Les Rois de la Têt** afin de découvrir son territoire et favoriser la mixité **sociale et culturelle**.
- ★ **Activités libres** telles que **les jeux de plateau, les jeux de cartes ; les puzzles ; la lecture ; les petites activités manuelles**, afin d'être au plus près du rythme et des besoins des enfants

Chaque **cycle de période scolaire**, les enfants et leurs parents auront la possibilité de découvrir les activités qui leur seront proposées au cours **de la pause du midi ; des temps du soir**.



1.4 Des exemples de sorties

Les sorties, qu'elles soient culturelles, de loisirs ou sportives, permettent de **stimuler la curiosité intellectuelle des enfants et leur capacité à s'étonner face au monde qui les entoure**. À travers des mises en situations concrètes, **les enfants découvrent de nouveaux domaines et laissent libre cours à leur créativité**.



L'équipe éducative s'engage à mettre en place des sorties sur le temps périscolaire méridien en fonction des projets d'animation, au cours de l'année scolaire

Sports et loisirs :

- ★ *Parcours de mini-golf au Parc Bir-Hakein*
- ★ *Activité de sportive avec Intervenant*
- ★ *Pique-nique et grands jeux au Parc- Hakein*
- ★ *Rencontres Inter- ALAE*

2. Programme prévisionnel

2.1 L'accueil du matin, pour un réveil en douceur

En tant que premier contact de la journée, l'accueil du matin est considéré comme **un espace de transition entre la vie de famille et l'école**. C'est pour cela que nos équipes éducatives seront particulièrement attentives à **personnaliser l'arrivée de chaque enfant et de chaque famille afin d'aider à bien gérer la séparation**. A l'accueil de loisirs *périscolaire Emile ROUDAYRE*, nous nous engageons donc à créer **un espace d'accueil chaleureux et rassurant, propice aux échanges**.

Pour l'accueil du matin, les thématiques retenues par l'équipe éducative sont les suivantes :

Périodes	Thématiques	Activités
Septembre-Octobre	Bienvenue et vivre ensemble	Jeux calmes de connaissance, lecture d'histoires « Petit Citoyen », création d'une charte illustrée de la garderie.
Novembre-Décembre	Contes et traditions d'hiver	Lectures de contes, décorations pour l'automne/hiver, atelier dessin sur les fêtes et saisons.
Janvier-Février	Les émotions et le respect	Jeux coopératifs (Petits citoyens), coloriages mandalas, boîte à émotions (identifier et exprimer ses ressentis).
Mars -Avril	Nature et environnement	Observation de la nature (photos, dessins), fabrication d'un arbre des saisons, jeux autour du tri sélectif.
Mai-Juin	Jeux et créativité	Jeux de société, construction de puzzles collectifs, créations libres (pâte à modeler, Lego, Kaplas).

2.2 La pause méridienne, un temps de partage

L'objectif prioritaire des équipes est d'assurer aux enfants **un temps de loisirs éducatifs correspondant à leur rythme, tout en les initiant à la vie en collectivité et à la découverte**.

Nous veillerons également à ce que **le repas se déroule dans un climat convivial et détendu** de façon à marquer une véritable pause dans la journée des enfants. Enfin, nous ferons attention à ce que les enfants puissent **reprendre la journée scolaire dans le calme et dans des conditions favorables aux apprentissages**.

Pour la pause méridienne, les thématiques retenues par l'équipe éducative sont les suivantes :

Périodes	Thématiques	Exemples d'activités
Septembre Octobre	Bienvenue et Vivre ensemble	Jeux de découvertes et de connaissances, de cohésion. Personnalisation de la salle de l'ALAE. Nos règles du Vivre Ensemble Projets d'animation divers et activités au choix.
Novembre Décembre	Les droits de l'enfant	Jeux et ateliers sportifs autour des droits de l'enfant, avec Cita Droits, les Petits Citoyens... Projets d'animation divers et activités au choix.
Janvier Février	Les Différences	Sensibilisation aux différences et aux handicaps autour d'ateliers manuels, sportifs avec « défis et différences » et SUPER CAP. Projets d'animations divers et activités au choix.
Mars Avril	L'égalité Fille- Garçon	Sensibilisation aux débats autour d'album et d'ateliers « Défis et Différences ». Projets d'animations divers et activités au choix.
Mai Juin	Les Grands Jeux	Organisation de grands jeux en extérieurs et par tranche d'âge et/ou en inter-groupes. Projets d'animations divers et activités au choix.

2.3 L'accueil du soir, un lieu d'expérimentation

L'accueil du soir ne saurait se résumer à un simple espace de garderie en attendant qu'arrive « l'heure des parents ». Ainsi, nous souhaitons **créer pour les enfants un lieu d'expérimentation où ils pourront intégrer de nouveaux mécanismes de pensée, de réflexion et de compréhension tout en se libérant des tensions accumulées durant la journée**. Les équipes veilleront aussi à ce que les enfants puissent, selon leur rythme et leurs besoins, **développer des compétences sociales à travers le jeu**.

Pour l'accueil du soir, les thématiques retenues par l'équipe éducative sont les suivantes :

Périodes	Thématiques	Exemples d'activités
Lundi, Mardi et Jeudi	Espace Leçons et petits jeux	Après le temps de goûter, mise en place de plusieurs espaces leçons par niveau de classes. Lecture des consignes, vérification des leçons apprises etc... Petits jeux de sociétés ou atelier manuel en autonomie. Le mardi, atelier Echecs avec l'Association Les Rois de la Têt.
Vendredi	Ateliers au choix	Après le temps de goûter, un programme d'activités est proposé aux enfants. C'est eux qui choisissent celles qu'ils veulent pratiquer.



PARTIE 5 :

MODALITÉS ET MOYENS DE MISE EN ŒUVRE

1. Moyens humains

1.1 Une équipe éducative engagée et impliquée

L'équipe éducative est garante de la sécurité morale, physique et affective des enfants accueillis au sein de l'ALAE Emile ROUDAYRE Léo Lagrange. Pour les accompagner au quotidien, ainsi que leurs familles, nous aurons dans l'équipe éducative :

★ **La direction** : *Elise ROUBY*, titulaire *du BPJEPS LTP et du BAFD*

Elle sera disponible, à l'écoute des enfants et de leurs familles. *Elle* est la **personne référente pour transmettre les informations éducatives, règlementaires ou encore organisationnelles**. *Elle* veille à renforcer la participation des familles en assurant le lien et la communication avec elles.

Elle transmet, explique et détaille le projet éducatif de la Fédération Léo Lagrange à son équipe et veille à sa mise en œuvre en animant les temps d'écriture du projet pédagogique. *Elle avec l'adjointe de direction* est à l'écoute de l'ensemble de l'équipe et peut, le cas échéant, leur apporter des solutions, être force de propositions ou s'inscrire en soutien lors de l'organisation d'une activité. *Elle* s'appuie sur les résultats de différentes évaluations pour orienter le travail de son équipe. En ce sens, *elle* est **garant de la démarche de qualité dans laquelle s'est engagée la Fédération Léo Lagrange**.

Enfin, *elle* assure la gestion de la structure sur les plans financier et administratif, sanitaire et règlementaire. Pour cela, *elle* travaille en étroite collaboration avec les différents services de son établissement régional, ainsi qu'avec ceux de la Mairie de *Perpignan*.

★ **L'équipe d'animation**

Les membres de l'équipe d'animation sont le relais de la direction. Ils connaissent, respectent et font respecter le règlement intérieur de la structure, ainsi que le cadre règlementaire des Accueils Collectifs de Mineurs (ACM). Ils n'hésitent pas à communiquer les informations importantes à leur direction.

Ils participent aussi à la mise en œuvre du projet éducatif de la Fédération Léo Lagrange. Pour cela, ils veillent au **respect des valeurs de la république au sein de leur structure** et se doivent d'avoir une posture professionnelle exemplaire. Ils s'attachent à **qualifier leur geste éducatif**.

Ils contribuent activement à l'écriture du projet pédagogique de la structure. Afin de concrétiser ce dernier, ils établissent ensuite des projets d'activités. Ces **activités qui répondent aux besoins des enfants en tenant compte de leurs spécificités (âges, intérêts, niveau d'autonomie, etc.)** sont alors présentées aux usagers sous la forme de plannings.

Ils accompagnent les enfants tout au long de la journée en étant garant de leur sécurité et du respect des règles de vie en collectivité. Ils mettent en place une **pédagogie active** et veille au développement des enfants en proposant **des activités de qualité, enrichissantes et diversifiées**.

Ils participent à des réunions de service et doivent **manifester une réelle capacité à travailler en équipe**. Leur travail est évalué selon des critères définis à l'avance dans le projet pédagogique.

Nom	Prénom	Âge	Qualification	Fonction et tranches d'âge	Statut-Contrat	Période
BAUDEN	Kaidjah		BAFA	Animateur 6-8 ans	Permanent	Annuel
BERSAN	Alexandra		BAFA	Animatrice 6-11 ans	Permanent	Annuel
DIOT	Delphine		BAFA	Animatrice 9-11 ans	Permanent	Annuel
LAFFOREST	Indiana		SANS	Animatrice 8-10 ans	Contractuel	Remplacement
LEVY	Rachel		BEATEP Activités Culturelles	Animatrice 6-8 ans	Permanent	Annuel
MEKEDHI	Wafa		BAFA	Animatrice 8-10 ans	Permanent	Annuel
RADI	Nawel		BAFA BAFD en cours	Adjointe de direction Animatrice 6-11ans	Permanent	Annuel
REINOSO ROJAS	Albanely		SANS	Animatrice 9-11ans	Permanent	Annuel
RADAIDAN	Nora		CAP AEPE	Animatrice 6-8 ans	Contractuel	Remplacement

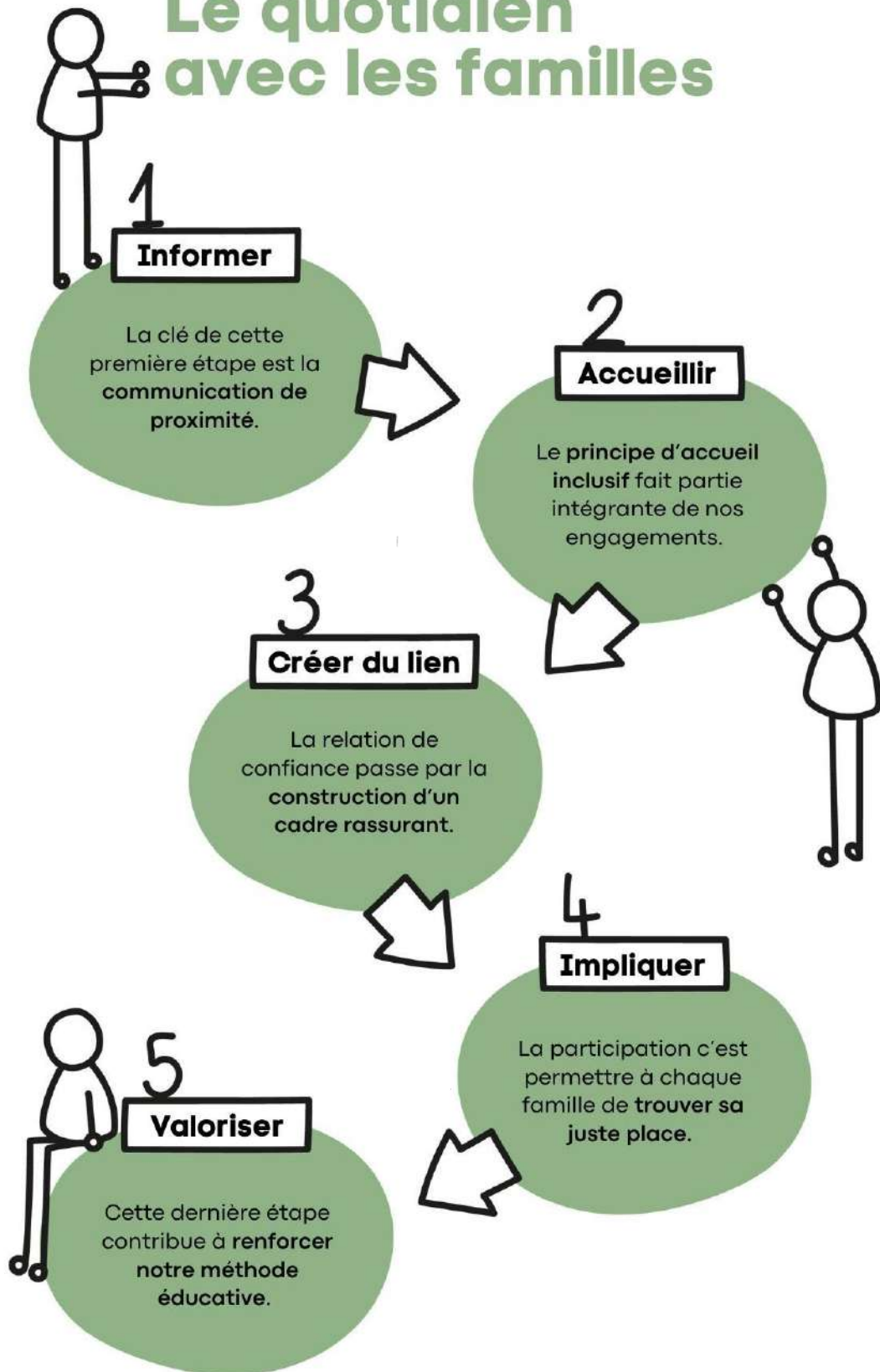
1.2 La place des familles dans un processus de coéducation

Accueillir l'enfant, c'est aussi accueillir sa famille, et c'est pour cela que cette dernière est invitée par toute l'équipe éducative à participer à la vie de la structure. Chaque parent doit pouvoir, sur la base du volontariat, **trouver sa place dans le fonctionnement de la structure et s'investir selon ses aptitudes, ses intérêts et ses disponibilités.**

C'est aussi dans ce cadre que **l'équipe fait preuve d'un engagement fort en organisant des temps spécifiques pour dialoguer avec les familles : réunions de rentrée, temps d'accueil, enquêtes de satisfaction des familles.** Nous avons conscience de la nécessité de rassurer les familles et voulons pour cela **favoriser la communication, encourager leur présence et les impliquer dans la vie de la structure tout en valorisant leur participation.**

La famille, 1er partenaire éducatif, constitue un acteur essentiel dans le bon fonctionnement de l'accueil de loisirs périscolaire Emile ROUDAYRE. Nous savons que la continuité éducative entre l'environnement familial de l'enfant et l'accueil périscolaire passe par la **construction d'une relation de confiance entre les professionnels et les parents.** Ainsi, chacun de nos espaces est un lieu de vie ouvert à tous, où les professionnels s'engagent à **favoriser le processus de coéducation.** Les relations sont fondées sur **l'écoute, le respect mutuel et le refus de toute forme de discrimination ou d'exclusion.**

Le quotidien avec les familles



2. Moyens pédagogiques

2.1 Des outils éducatifs pour construire l'avenir

Tous les outils pédagogiques Léo Lagrange que nous utilisons s'inscrivent dans une **démarche globale d'éducation à la citoyenneté**. Ils visent à renforcer l'impact éducatif des temps de loisirs en proposant **des animations qui développent les aptitudes et compétences psychosociales des enfants** : favoriser l'estime de soi, encourager des modes de communication bienveillante, soutenir la coopération, développer l'autonomie, éveiller l'esprit critique et l'engagement citoyen chez les plus jeunes, etc.

Dans le cadre de la création de ses outils, la Fédération Léo Lagrange veille à :

- ★ Prendre en considération les besoins et réalités du terrain
- ★ S'appuyer, en fonction des thématiques abordées, sur le regard d'experts
- ★ Assurer une continuité et une cohérence éducatives en veillant à l'intérêt des enfants

A l'accueil de loisirs Léo Lagrange **Emile ROUDAYRE** nous proposons **une pédagogie réfléchie et innovante qui s'appuie sur le jeu comme vecteur et support d'éducation** pour aborder avec nos publics les grands enjeux et défis de notre société.

Retrouvez la Boîte à outils Léo Lagrange en annexe du document.



2.2 Des espaces formatifs au service de nos équipes

Afin d'assurer la mise en œuvre de notre projet pédagogique, nous invitons l'équipe d'animation à participer à **des temps de rencontres et des espaces formatifs** pour :

- ★ Accompagner et soutenir leur geste éducatif au quotidien
- ★ Faciliter la prise en main des outils et programmes pédagogiques Léo Lagrange
- ★ Acquérir de nouveaux savoirs et compétences à mettre au service du collectif

3. Partenariats

Nous pensons que c'est en étant au plus près des réalités de notre territoire d'implantation que nous pourrions **répondre à des attentes partagées entre les différents acteurs locaux**. Ainsi, à l'accueil de loisirs **Emile ROUDAYRE**, nous nous appuyons sur notre environnement **associatif local** ; pour développer des partenariats encadrés par des **conventions** qui font l'objet de contrôles réguliers.

Partenaires locaux :

- ★ *Les Rois de la Têt : association pour la découverte et l'apprentissage du jeu d'Echecs. Des interventions autour d'un projet commun Ecole/ALAE.*
- ★ *Génération rugby avec l'Association des interventions le jeudi sur les temps scolaires et périscolaires*

Partenaires financiers

- ★ *La CAF*
- ★ *La MSA*
- ★ *La Ville de Perpignan*

En tant que coéducateur, nous agissons en synergie avec tous les acteurs éducatifs du territoire afin de garantir une cohérence et une continuité éducative au service des intérêts de l'enfant.

4. Moyens financiers

La tarification est adaptée au quotient familial de chaque famille selon le barème de la CAF. Le repas est quant à lui basé sur un tarif fixe par enfant et par famille (Voir règlement intérieur 2025-2026).

Tous les temps périscolaires sont payants selon les modalités suivantes :

- Restauration scolaire : facturation à l'unité/au repas selon l'agenda prévisionnel.
- Forfait accueils périscolaires du matin, midi et soir jusqu'à 18h15 : facturation appliquée à partir d'une présence par mois.

Les factures sont mensuelles et éditées à terme échu. Elles correspondent à l'ensemble des consommations du mois précédent. Le paiement s'effectue à réception de la facture.

À la fin de chaque trimestre, une mise à jour de la facturation est effectuée. Tout dossier présentant un ou plusieurs impayés, ce malgré des relances, entraînera la radiation à chacune des activités auxquelles l'enfant est inscrit.



PARTIE 6 :

ÉVALUATION

1. Définition des termes

La démarche d'évaluation est une **démarche constructive qui traduit la dynamique de notre structure** et dont les critères se pensent au moment de l'écriture du projet pédagogique.

Dans le cadre de cette démarche d'évaluation, l'intérêt est pour nous **d'améliorer le fonctionnement de l'accueil de loisirs Emile ROUDAYRE**. L'efficacité de chaque action est évaluée et si nécessaire, nous formulons des objectifs de développement.

Cette démarche, commune à tous les accueils de loisirs gérés par la Fédération Léo Lagrange, nous permet **d'avoir une analyse globale avec notamment une approche qualitative de nos pratiques éducatives**.



2. Documents cadres

2.1 Notre Charte de qualité enfance

La Charte de Qualité est **une synthèse des engagements de la Fédération Léo Lagrange, une garantie d'un accueil de qualité**. Issue d'un travail d'échanges, d'analyses et de dialogues initié par le Réseau National Enfance et ses référents régionaux Léo Lagrange, elle est soutenue par la CNAF.

Avec ses trois objectifs principaux, elle constitue un **temps fort de l'évaluation**. Elle permet en effet :

- ★ De définir l'engagement collectif de la Fédération en matière de qualité
- ★ De sensibiliser la direction et l'équipe d'animation autour de critères de qualité
- ★ D'encourager l'élaboration d'outils d'amélioration et de mesure de la qualité

Présentée aux familles et aux partenaires, puis affichée dans le hall de la structure, la Charte de Qualité est **un outil de progrès, mais aussi un outil de management des équipes**. Elle permet de vérifier que la qualité d'accueil sur laquelle nous nous engageons est bien respectée et, dans le cas contraire, nous impose de trouver les moyens d'y parvenir.



[PHOTO]

2.2 Notre Kit de la posture éducative

La qualité des relations tissées avec les enfants, leurs familles et l'ensemble des acteurs éducatifs est un principe commun à tous nos accueils de loisirs. **Cet engagement s'appuie sur une posture professionnelle adaptée qui repose sur le triptyque suivant :**

- ★ *Des valeurs éthiques : le cadre de référence personnel*
- ★ *Des savoir-être : les attitudes acquises par l'observation des pairs*
- ★ *Des savoir-faire : les compétences acquises par le biais de la formation*

Le Kit de la posture éducative, conçu avec le soutien et la participation du réseau Léo Lagrange, a été créé **pour accompagner et soutenir la direction enfance et ses équipes vers de justes pratiques d'animation autour de 4 grands chapitres :**

- ★ *Les fondamentaux de notre projet éducatif*
- ★ *La lutte contre toutes les formes de discrimination*
- ★ *L'accompagnement éducatif conscient et bien traitant*
- ★ *Les engagements responsables et les cadres règlementaires*

Véritable outil de management, c'est grâce à des fiches d'activités et des supports de jeux éducatifs que **la directrice** pourra **évaluer son équipe sur la posture à adopter** face à une situation concrète, sur sa maîtrise des fondamentaux ou bien encore sur sa capacité à résoudre un problème.



3. Réunions d'équipe

La direction organise des réunions le lundi de 14h15 à 15h45, toutes les deux semaines. Des points journaliers sont aussi organisés à 13h50 après le temps méridien. Ces temps sont essentiels et obligatoires pour tous les membres de l'équipe d'animation. **Ils permettent de coordonner l'équipe, de discuter et d'élaborer les projets d'activités**, mais aussi parfois de réguler certains conflits.

Durant ces réunions, **une place importante est faite à l'évaluation des actions menées par l'équipe**. La directrice vérifie, **en s'appuyant sur les documents cadres et en se basant sur des critères objectifs et mesurables**, que l'équipe respecte bien les engagements portés par Léo Lagrange. En fonction du bilan, elle oriente le travail de son équipe en conséquence.

Cette organisation permet **un management collaboratif, transversal et de proximité** essentielle au bon fonctionnement du service.

En plus des réunions de régulation, sont organisées :

- ★ *Des réunions par période pour l'ensemble des projets*
- ★ *Des réunions exceptionnelles d'évaluation autour de projets ponctuels*
- ★ *Une réunion annuelle de bilan général*



4. Bilans

4.1 Des temps de restitution avec les enfants

Tout au long de l'année, **nous proposerons aux enfants d'évaluer leurs temps de loisirs grâce à différentes méthodes pédagogiques**, telles que :

- ★ *Des temps d'échanges réguliers et des petits jeux de restitution entre les enfants et l'équipe d'animation*
- ★ *La production de travaux manuels sous forme d'expositions en lien avec les ateliers réalisés durant le temps périscolaire*

4.2 Une enquête de satisfaction des familles

La place des familles est au cœur de nos pratiques éducatives, c'est pourquoi la volonté de mettre en place, au niveau national, une enquête de satisfaction auprès des familles pour nos accueils de loisirs s'inscrit pleinement dans notre démarche qualité.

Pour cela, la directrice transmet aux familles, en fin d'année scolaire, une enquête de satisfaction anonyme. Dans celle-ci, les usagers pourront **évaluer et faire des suggestions sur toutes les dimensions du fonctionnement de l'accueil de loisirs périscolaire Emile ROUDAYRE** : les moyens de communication, les modalités d'inscriptions, les horaires d'accueil, l'aménagement des locaux, la disponibilité des équipes, la qualité et diversité des activités, les objectifs éducatifs, etc.

Le résultat de cette enquête est intégré à notre bilan annuel.

4.3 Des bilans annuels

Le bilan annuel est un travail de collecte d'informations et de synthèse des différents projets. Il a pour objectif principal de **faire le point et de partager le travail éducatif qui a été accompli par l'équipe d'animation auprès des enfants** de l'accueil de loisirs périscolaire Emile ROUDAYRE.

Les différents partenaires et financeurs de l'accueil de loisirs reçoivent régulièrement des **bilans d'activités qui permettent d'évaluer, de dresser un constat et de rendre compte des actions menées** sur une période donnée.





PARTIE 7 :

COMMUNICATION

1. Outils de communication

1.1 Le COM'CLIC

Nous utilisons l'outil COM'CLIC de la Fédération Léo Lagrange pour la présentation de toutes les informations relatives à la vie de l'accueil de loisirs : programmes d'activités, et infos pratiques.

Ce projet pédagogique est notamment présenté via l'outil COM'CLIC qui reprend les caractéristiques de la charte graphique enfance Léo Lagrange. **Avoir une identité visuelle bien définie, nous permet d'apporter de la cohérence à nos supports de communication, mais aussi de créer un lien de confiance avec nos partenaires, les bénévoles ou encore les familles** qui participent à la vie de *notre structure*.

1.2 Le Kit de signalisation enfance

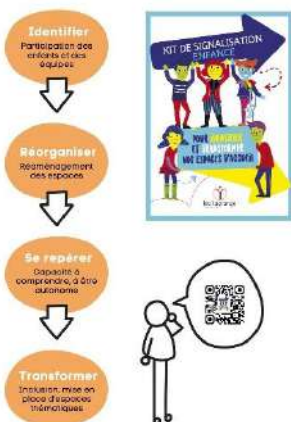
Depuis 2020, la Fédération Léo Lagrange met à disposition de ses équipes d'animation un Kit de signalisation enfance, **pour identifier et transformer tous les espaces d'accueil**.

Ce Kit permet de **mettre en place des espaces adaptés et modulables** grâce à des stickers repositionnables (pictogrammes de la charte graphique enfance, flèches de couleurs, étiquettes, etc.) qui répondent à des contraintes liées aux locaux ou tout simplement aux envies des enfants !

Dans **une démarche inclusive**, les enfants sont invités avec l'aide de l'équipe d'animation à **repérer, réorganiser et aménager les différents espaces de leur accueil de loisirs afin de mieux se les approprier**, mais aussi de pouvoir **évoluer en autonomie dans un environnement familier et rassurant**.

Kit de signalisation enfance

pour identifier et transformer nos espaces d'accueil



[PHOTO]

2. Relation aux familles

C'est en étant au plus près des besoins des familles que nous pourrons **favoriser l'interconnaissance et instaurer une véritable relation de confiance**. Pour cela, nous veillons à **faciliter l'accès à l'information quotidienne des temps d'accueils** :

- ★ *En privilégiant la compréhension des informations*
- ★ *En personnalisant l'information*
- ★ *En variant les supports de communication*
- ★ *En ritualisant la transmission des informations*
- ★ *En mobilisant les bons canaux de communication*

A l'accueil de loisirs **périscolaire Emile ROUDAYRE**, nous **avons fait le choix d'une communication de proximité** qui passe par la mise en place de différents outils :

- ★ **Transmission orale et écrite** : échanges au moment de l'accueil du matin et du soir, mots sur le cahier de liaison de l'enfant pour les évènements ponctuels, etc.
- ★ **Outils numériques** : site internet
- ★ **Courriers** : création d'infographies pour les flyers, les enquêtes, les newsletters aux familles, notes sur le fonctionnement de l'accueil, etc.
- ★ **Presse** : presse locale, bulletin mensuel de la commune, etc.

La directrice se charge d'accueillir les familles tous les jours de 11h45 à 13h50, ou sur rendez-vous afin de répondre à leurs questions.

3. Animation du réseau Léo Lagrange

3.1 Le Réseau National Enfance (RNE)

Au sein de la Fédération Léo Lagrange, **l'ensemble des accueils de loisirs est animé par le Réseau National Enfance (RNE)** composé de deux à quatre professionnels par région, missionnés par les différents établissements du territoire. **Quatre missions principales reviennent à ce Réseau :**

- ★ **Fédérer les acteurs** en adoptant une posture positive et constructive afin de créer un maillage Léo Lagrange actif et dynamique
- ★ **Mettre la pédagogie au cœur de nos pratiques** en participant à la construction et à la diffusion de supports pédagogiques
- ★ **Qualifier le geste éducatif** en proposant, en tant que personne « ressource », soutien et expertise aux professionnels de terrain
- ★ **Construire une parole commune et structurante** en lien avec notre positionnement et notre démarche éducative

Une Convention professionnelle annuelle, **espace de réflexion et d'échanges de pratiques**, est organisée annuellement et ouverte aux équipes de l'accueil de loisirs **périscolaire Emile ROUDAYRE**

Le Réseau favorise aussi **l'élaboration de supports pédagogiques à destination des enfants dans une démarche d'éducation à la citoyenneté**. Il accompagne le geste éducatif des professionnels de terrain via la création de documents structurants, la mise en place de rencontres pédagogiques ou encore la coordination de projets inter-sites.

3.2 Les réseaux locaux

Chacun des membres du Réseau National Enfance fait ensuite circuler les informations au niveau de son territoire via **l'organisation et sa participation à un Réseau Local**. Ce dernier réunit, environ trois à quatre fois par an, l'ensemble des équipes enfance du territoire.

Tous les représentants du RNE s'engagent ainsi à :

- ★ **Relayer les informations aux structures implantées sur son territoire** : compte-rendu, orientations fédérales, projets inter-publics, diffusion et prise en main des outils, etc.
- ★ **Recenser les retours d'expériences** : attentes et besoins des équipes, problématiques et pépites de terrain, etc.
- ★ **Être le lien dans un mouvement de va-et-vient entre le territoire et la coordination nationale** pour favoriser la dynamique et le sentiment d'appartenance au réseau Léo Lagrange

La Fédération Léo Lagrange

En développant son action éducative et sa volonté d'appliquer les méthodes et valeurs de l'éducation populaire de manière universelle, la Fédération Léo Lagrange s'appuie sur les compétences de milliers de bénévoles et de salariés pour bâtir une société de progrès.

Léo Lagrange (sous-secrétaire d'État aux sports et à l'organisation des loisirs en 1936), la Fédération Léo Lagrange agit depuis 1950 par **l'éducation non formelle et la formation tout au long de la vie** pour :

- ★ *Transformer la société*
- ★ *Lutter contre les inégalités et toutes formes de discrimination*
- ★ *Favoriser l'émancipation individuelle et collective*

La Fédération Léo Lagrange, association loi 1901, porte un **projet d'intérêt général qui fonctionne démocratiquement**. Le réseau de professionnels, bénévoles et volontaires Léo Lagrange agit au quotidien **en faveur du bien-être social, de l'estime de soi et de la réalisation citoyenne à tous les âges de la vie** en France et au-delà.

A but non lucratif, ce sont des bénévoles qui animent son conseil d'administration. Ce dernier donne les grandes orientations de l'association qui sont concrétisées par les équipes professionnelles au quotidien. Ce fonctionnement inscrit la Fédération Léo Lagrange dans un **modèle où l'économie est au service de l'homme et de son environnement**. Ainsi, tous les résultats réalisés sont intégralement réinvestis dans l'activité de l'association.

Pour la Fédération Léo Lagrange, **l'éducation populaire est un engagement qui implique :**

- ★ *De donner les moyens de vivre pleinement sa citoyenneté*
- ★ *D'avoir accès à la formation tout au long de la vie*
- ★ *D'agir, en complément de l'école et de la famille, pour favoriser l'égalité des chances*
- ★ *De proposer aux publics de tous âges des activités et des loisirs de qualité*
- ★ *De favoriser l'échange culturel et la mixité sociale*
- ★ *D'être l'ambadrice de la jeunesse en offrant un espace d'expression citoyenne*



Léo Lagrange nous a légué une vision optimiste et généreuse de la société, en mettant au cœur des préoccupations sociétales l'épanouissement de toutes et tous, par l'accès aux loisirs et aux sports. La Fédération qui porte son nom fut créée 10 ans plus tard, en 1950, par de jeunes socialistes avec Pierre Mauroy en tête. 70 ans plus tard, notre mouvement revendique plus que jamais son héritage !

Léo Lagrange, 1900-1940





**ALAE EMILE ROUDAYRE
PERPIGNAN**

De *Septembre 2025* à *Juillet 2026*

N° de déclaration TAM (DDCS) :

0660016AP002325-E01

PROJET PEDAGOGIQUE

ACCUEIL PÉRISCOLAIRE

ALAE EMILE ROUDAYRE
Avenue Emile ROUDAYRE
65000 Perpignan

06.25.64.67.13
roudayre.perpignan@leolagrange.org
ALAE Emile Roudayre – Accueil de loisirs
Léo Lagrange de Perpignan